

Lancement du guide "Let's Talk about Sex!"

Ouverture de la
2^e semaine de la
santé affective
et sexuelle!



LE GOUVERNEMENT
DU GRAND-DUCHÉ DE LUXEMBOURG



Centre national de référence
pour la promotion de la santé
affective et sexuelle



planning familial



Indications techniques

Le communiqué
vous sera envoyé
après la
conférence de
presse.

Coupez votre micro.
Révélez votre
identité en indiquant
votre nom et organe
de presse/
organisation.

Chatroom ouvert
pendant toute la
séance et suivi par
une collaboratrice du
Cesars, à votre
disposition en cas de
problèmes techniques

Une séance
questions-réponses
est prévue
uniquement à la fin
de la présentation.

Envoyez un message
en lux, fr, all, eng si
vous voulez poser une
question et
indiquez à qui vous
souhaitez l'adresser.

La parole sera
donnée par la
modération dans
l'ordre des demandes
reçues et
prioritairement aux
journalistes.

Nous souhaitons
enregistrer cette
séance à des fins
internes (pour info,
pas de retrans-
mission par après).

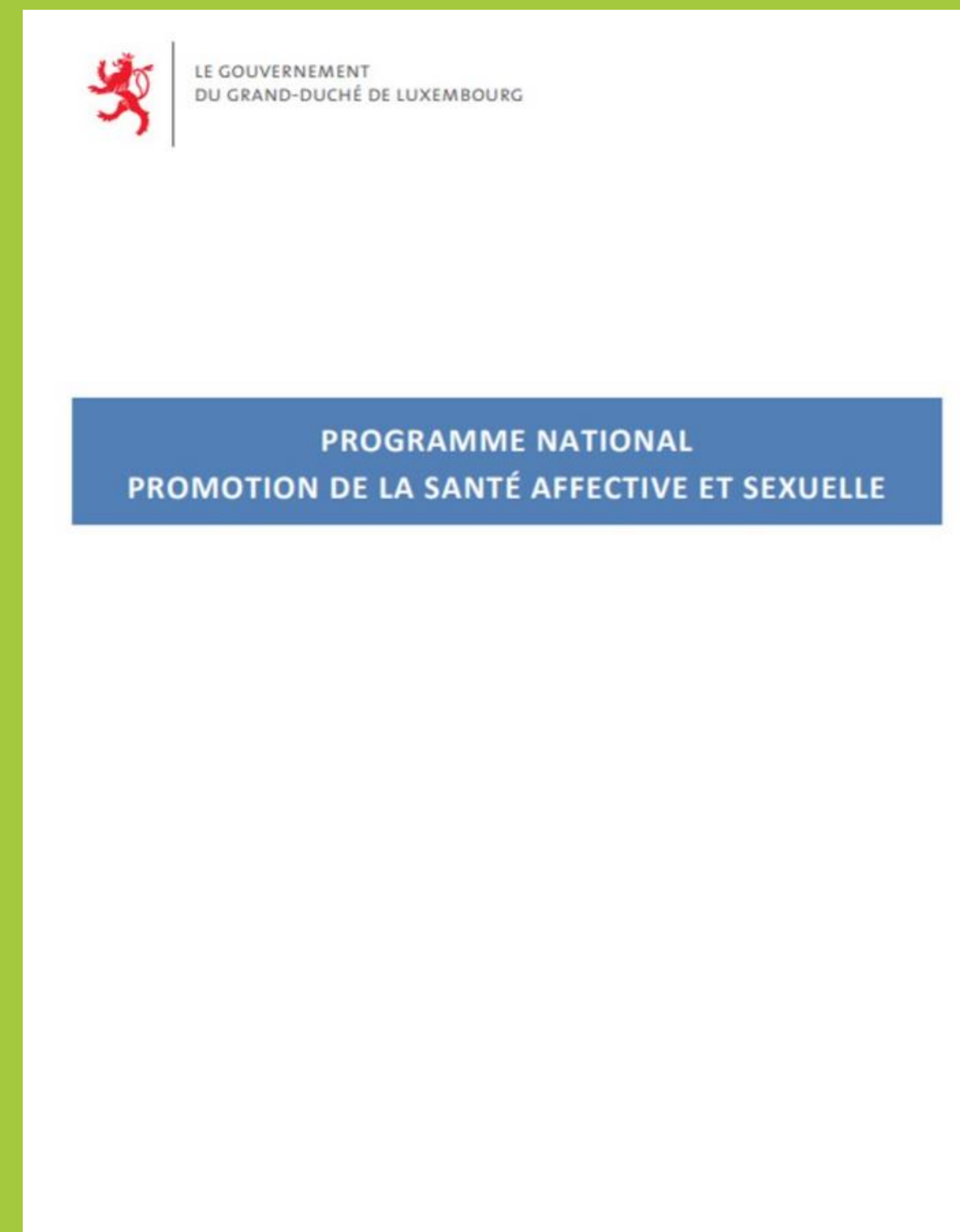
Mot de bienvenue de la Présidente du Conseil d'administration du Planning Familial

Mme Ainhua Achutegui

Direction de la santé Coordination du groupe de travail – éditeur

Dr. Bechara Ziade

Chef de division de la Médecine scolaire,
et de la Santé des Enfants et Adolescents



Direction de la santé Coordination du groupe de travail – éditeur



4

Ministères signataires de la
politique de la santé affective
et sexuelle

Ministère de la Santé

Ministère de l'Éducation nationale,
de l'Enfance et de la Jeunesse

Ministère de l'Égalité entre les femmes
et les hommes

Ministère de la Famille, de l'Intégration
et à la Grande Région

5

Membres des associations
actives sur le terrain

Cesas

HIV Berodung Croix-Rouge
luxembourgeoise

Planning Familial

le Centre LGBTIQ+
CIGALE

APEMH

3

Contributions à souligner

ECPAT

BEE SECURE

O'YES asbl

Le groupe de
travail "Let's
Talk about
Sex!"

#1

Style : graphisme & illustrations

Mine Graphique

Mme Christelle Vanden Broeck

Mme Sabrina Kaufmann

Représentante ministérielle

L'importance du projet dans le cadre du Plan d'action national santé affective et sexuelle

Mme Nathalie Keipes
Directrice du CePAS



LE GOUVERNEMENT
DU GRAND-DUCHÉ DE LUXEMBOURG

PROGRAMME NATIONAL
PROMOTION DE LA SANTÉ AFFECTIVE ET SEXUELLE



LE GOUVERNEMENT
DU GRAND-DUCHÉ DE LUXEMBOURG
Ministère de l'Éducation nationale,
de l'Enfance et de la Jeunesse



Centre psycho-social et d'accompagnement scolaires

L'expérience des membres du groupe de travail: Le Centre national de référence pour la promotion de la santé affective et sexuelle

Mme Camille Soudeyns

Chargée de projets-volet santé publique
et sexologie



Centre national de référence
pour la promotion de la santé
affective et sexuelle

- Acteur de seconde ligne pour l'accompagnement des professionnel.le.s en formation continue sur la SAS
- Suivi de la mise en page et de l'impression
- Coordination du POOL de formateurs.trices

Un outil accessible à tout.e.s

Un guide en 3 langues pour répondre
aux besoins éducatifs au Luxembourg :

- l'allemand
- le français
- l'anglais

Le défi de la traduction : rester fidèle au
contenu transmis dans chacune des
langues!



Centre national de référence
pour la promotion de la santé
affective et sexuelle

GESUNDHEIT, LIEBE
UND SEXUALITÄT
IM JUGENDALTER
RATGEBER FÜR
FACHKRÄFTE

GUIDE EN MATIÈRE DE
SANTÉ AFFECTIVE ET
SEXUELLE DES JEUNES
À DESTINATION DES
PROFESSIONNEL·LE·S

GUIDE TO YOUNG
PEOPLE'S AFFECTIVE
AND SEXUAL HEALTH
FOR PROFESSIONALS

Un guide à l'image de la santé affective et sexuelle, holistique et positive

Des chapitres séparés en fiches pour aborder chaque aspect plus facilement avec les jeunes

INTRODUCTION : La santé affective et sexuelle au Luxembourg

- FICHE 1 Preambule
- FICHE 2 Liens et références internet

CHAPITRE 1: L'être humain au cœur de la santé affective et sexuelle

- FICHE 1 L'être humain en tant qu'être sexué
- FICHE 2 L'être humain et les aspects affectifs
- FICHE 3 Construction de soi, construction des stéréotypes
- FICHE 4 De l'enfance vers l'âge adulte : être et rester fidèle à soi-même
- FICHE 5 La sexualité et les personnes porteuses d'un handicap
- FICHE 6 La puberté chez les filles
- FICHE 7 La puberté chez les garçons

CHAPITRE 2: L'amour, la sexualité et la santé affective et sexuelle

- FICHE 1 « L'amour » dans tous ses états
- FICHE 2 Vivre sa sexualité : les premières fois et expériences
- FICHE 3 Vivre sa sexualité : les premières craintes et sensations
- FICHE 4 La grossesse

CHAPITRE 3: La contraception

- FICHE 1 Introduction sur la contraception
- FICHE 2 La pilule combinée
- FICHE 3 La mini pilule
- FICHE 4 L'anneau vaginal
- FICHE 5 Le patch hormonal
- FICHE 6 Le stérilet hormonal
- FICHE 7 L'implant hormonal
- FICHE 8 L'injection contraceptive
- FICHE 9 Le préservatif masculin
- FICHE 10 Le préservatif féminin
- FICHE 11 Le carré de latex
- FICHE 12 Le stérilet de cuivre

- FICHE 13 D'autres méthodes de contraception moins conseillées pour les jeunes
- FICHE 14 La contraception d'urgence
- FICHE 15 Quand les règles n'arrivent pas

CHAPITRE 4: Les Infections Sexuellement Transmissibles (IST)

- FICHE 1 Introduction sur les IST
- FICHE 2 Le VIH
- FICHE 3 Le papillomavirus (HPV)
- FICHE 4 L'herpès génital
- FICHE 5 L'hépatite B
- FICHE 6 La syphilis
- FICHE 7 La gonorrhée
- FICHE 8 La chlamydia
- FICHE 9 La trichomonase
- FICHE 10 Le préservatif masculin
- FICHE 11 Le préservatif féminin
- FICHE 12 Le carré de latex

CHAPITRE 5: Les droits sexuels et les violences

- FICHE 1 Ma sexualité, mes droits et le consentement
- FICHE 2 Quand la relation se passe mal (violences, abus, viol)
- FICHE 3 Infos importantes en cas de viol ou de violences sexuelles
- FICHE 4 Diversité LGBTQ+ et violences
- FICHE 5 Sexualité et dangers dans les médias
- FICHE 6 L'influence de l'alcool et des autres drogues

CHAPITRE 6: Glossaire

CHAPITRE 7: Annexes

- ANNEXE 1 Standards pour l'éducation sexuelle en Europe de l'OMS et la BzGA
- ANNEXE 2 Adresses utiles du réseau
- ANNEXE 3 Formulaire d'évaluation

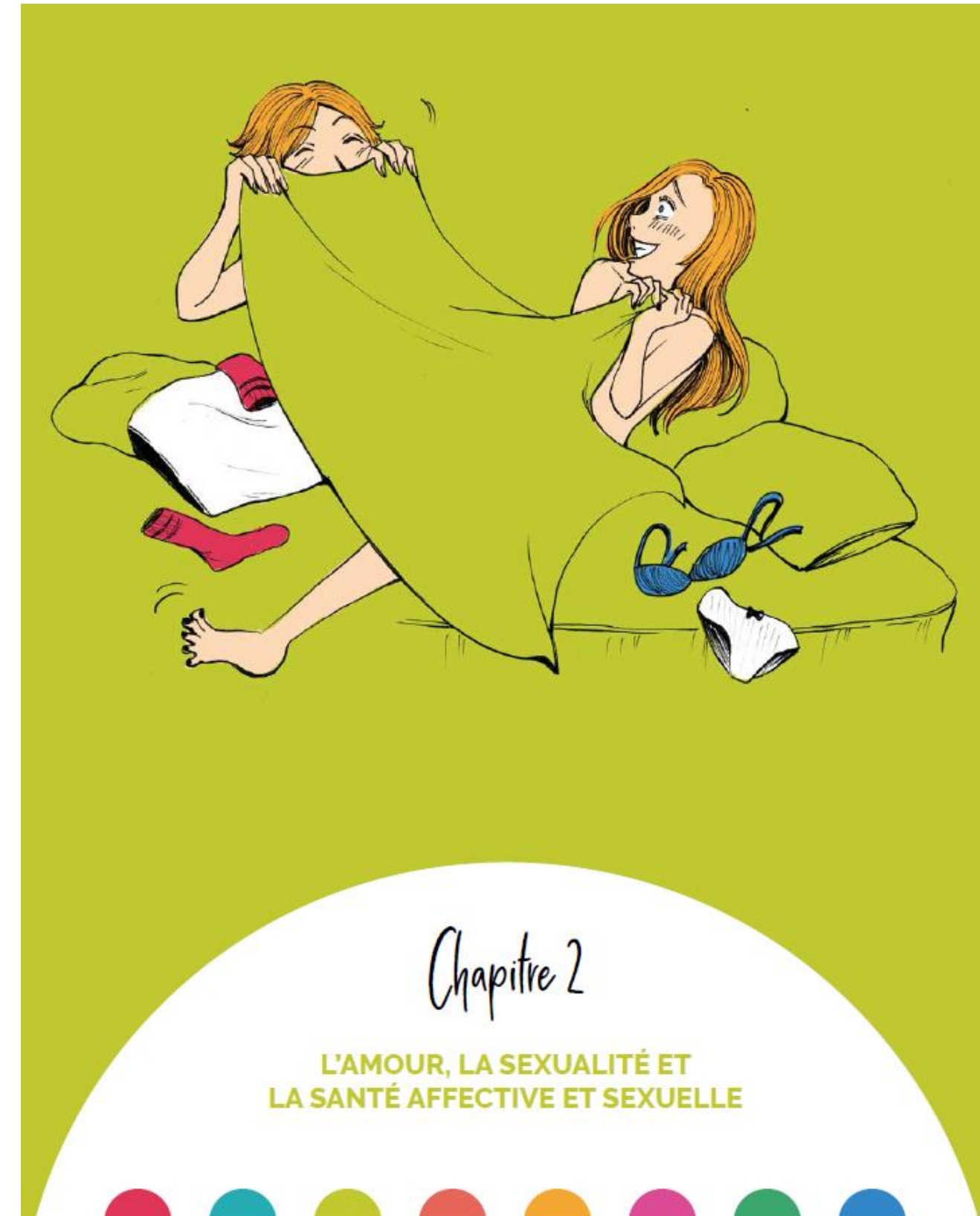
Le processus créatif: inclusivité, positivité, deconstruction des stéréotypes

Le style des illustrations

Les messages véhiculés

Chapitre contraception
(macontraception.lu)

Chapitre IST



Des points de repères pour les professionnel.le.s

Un glossaire pour valoriser l'importance d'utiliser le vocabulaire adéquat

Le genre

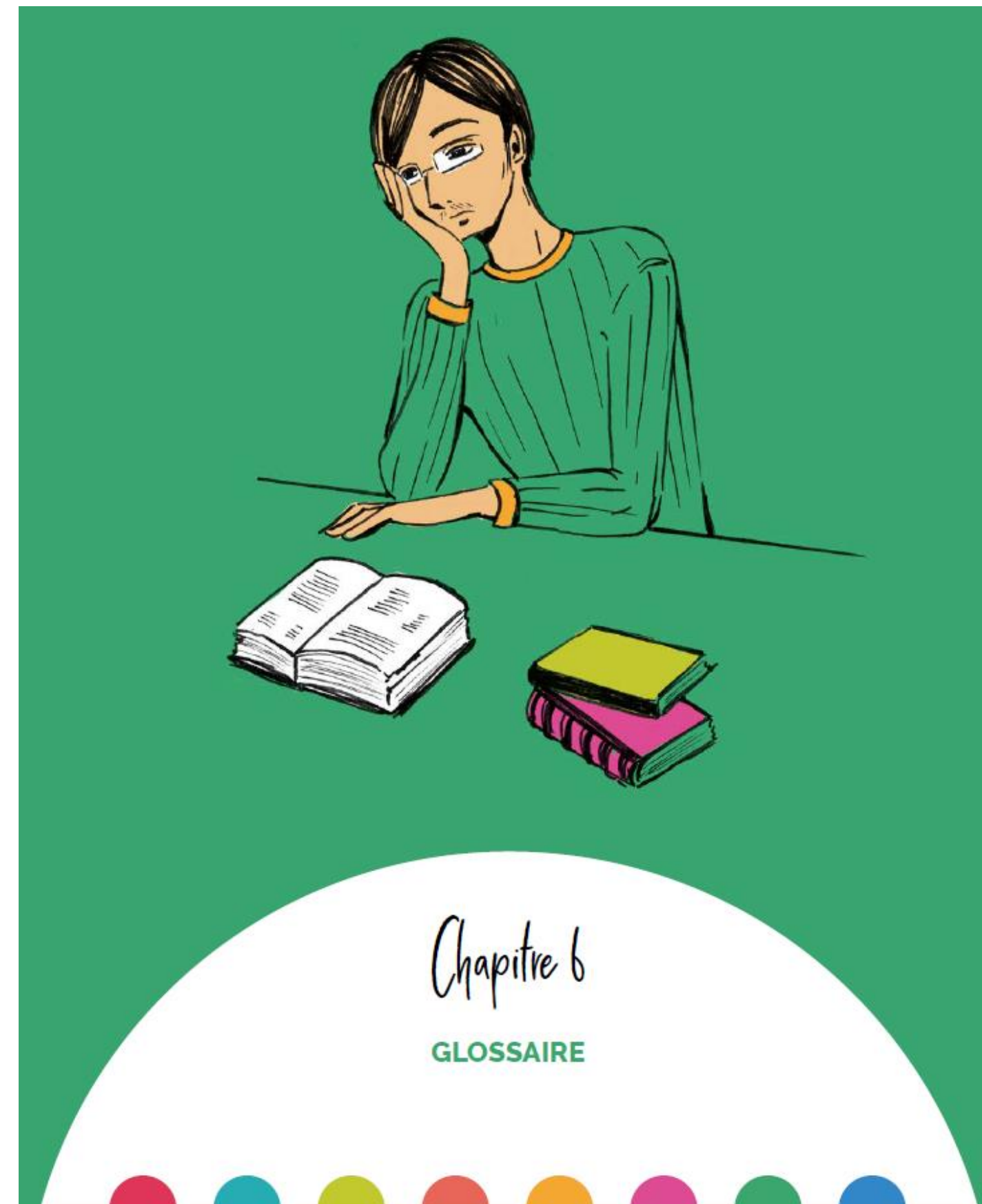
Prophylaxie
pré-exposition

Préservatif
féminin

Assertivité

Liquide séminal

Vulve



La matrice de l'OMS permet
de retrouver les informations,
compétences et attitudes
lié.e.s à l'âge et au stade du
développement psychosexuel
des jeunes.

Une référence importante
pour adapter au mieux les
interventions à destination des
jeunes

Une base de travail pour
démystifier l'abord de la SAS

Annexe I

STANDARDS POUR L'ÉDUCATION SEXUELLE EN EUROPE DE L'OMS ET LA BZGA

12-15 ans

INFORMATION

Informar l'adolescent-e sur

Corps humain et
développement

- les connaissances liées au corps, l'image du corps, les modifications corporelles (mutilations génitales féminines, circoncision, hymen et reconstruction, anorexie, boulimie, piercing, tatouages)
- le cycle menstruel: caractéristiques physiques et sexuelles secondaires, leurs fonctions chez l'homme et la femme et sentiments correspondants
- les messages sur la beauté véhiculés par les médias; les modifications corporelles au cours de la vie
- les services auprès desquels il/elle peut trouver de l'aide par rapport à ces questions

COMPÉTENCES

Permettre à l'adolescent-e de

- décrire comment le ressenti par rapport à son propre corps peut influencer sur sa santé, son image de soi et son comportement
- accepter la puberté et résister à la pression du groupe (pairs)
- être critique par rapport aux messages médiatiques et à l'industrie cosmétique

ATTITUDES

Aider l'adolescent-e à développer

- un esprit critique par rapport aux modifications corporelles
- l'acceptation et l'appréciation des différentes formes corporelles



Organisation
mondiale de la santé

Un recueil d'adresses pour
référer, poser des
questions, trouver de
l'aide

Travailler en collaboration
avec des professionnel.le.s
permet d'assurer un
accompagnement de
qualité pour les jeunes

Connaître ses limites: un
message important pour
les jeunes et les
professionnel.le.s

Annexe 2

ADRESSES UTILES DU RÉSEAU



Urgences - Permanences téléphoniques | *Emergencies – Hotlines* |
Notfälle - Hotlines



Santé affective et sexuelle (information et formation) |
Affective and sexual health: training and information |
Emotionale und sexuelle Gesundheit: Information und Weiterbildung



**Orientation sexuelle, identité de genre et variation des caractéristiques
sexuées (LGBTIQ+)** | *Sexual orientation, gender identity and variation in sex
characteristics (LGBTIQ+)* | Sexuelle Orientierung, Geschlechteridentität und
Variationen der Geschlechtsmerkmale (LGBTIQ+)



Hypersexualisation | *Hypersexualization* | Hypersexualisierung



**Accompagnement grossesse, procréation médicalement assistée,
ménopause et andropause** | *Pregnancy counseling, medically assisted
procreation, menopause and andropause* | Schwangerschaftsbegleitung,
Reproduktionsmedizin, Menopause und Andropause



Violences liées au genre, violences et abus sexuels |
Gender based violence, violence, and sexual abuse |
(Geschlechtsspezifische) Gewalt und sexueller Missbrauch



**Contraception, contraception d'urgence et interruption volontaire
de grossesse (IVG)** | *Contraception, emergency contraception, Voluntary
termination of pregnancy (VTP)* | Verhütung, Notfallverhütung und
Schwangerschaftsabbruch



Infections sexuellement transmissibles (IST) | *Sexually Transmitted
Infections (STI)* | Sexuell übertragbare Infektionen (STI)



Cancers | *Cancer* | Krebserkrankungen



Travail du sexe | *Sex work* | Sexarbeit



Prévention, contrôles et troubles fonctionnels des organes génitaux |
Prevention, control and functional trouble associated with genitals |
Prävention, Kontrolle und funktionale Störungen der Geschlechtsorgane



Sexologie | *Sexology* | Sexologie



Accompagnement, consultations conjugales et thérapies familiales |
Support, couple counseling and family therapy |
Begleitung, Paarberatung und Familientherapie



Parentalité | *Parenting* | Elternschaft



**Egalité des chances, égalité entre les femmes et les hommes
(administrations communales)** | *Equal opportunity, equality between
women and men (communal administration)* | Chancengleichheit,
Gleichstellung zwischen Frau und Mann (Kommunalverwaltungen)

Un projet qui s'inscrit dans une approche collaborative

- Fiche évaluative
- Proposition de participer à un groupe de travail
- La possibilité de poser des questions via l'adresse :
letstalkaboutsex@cesas.lu



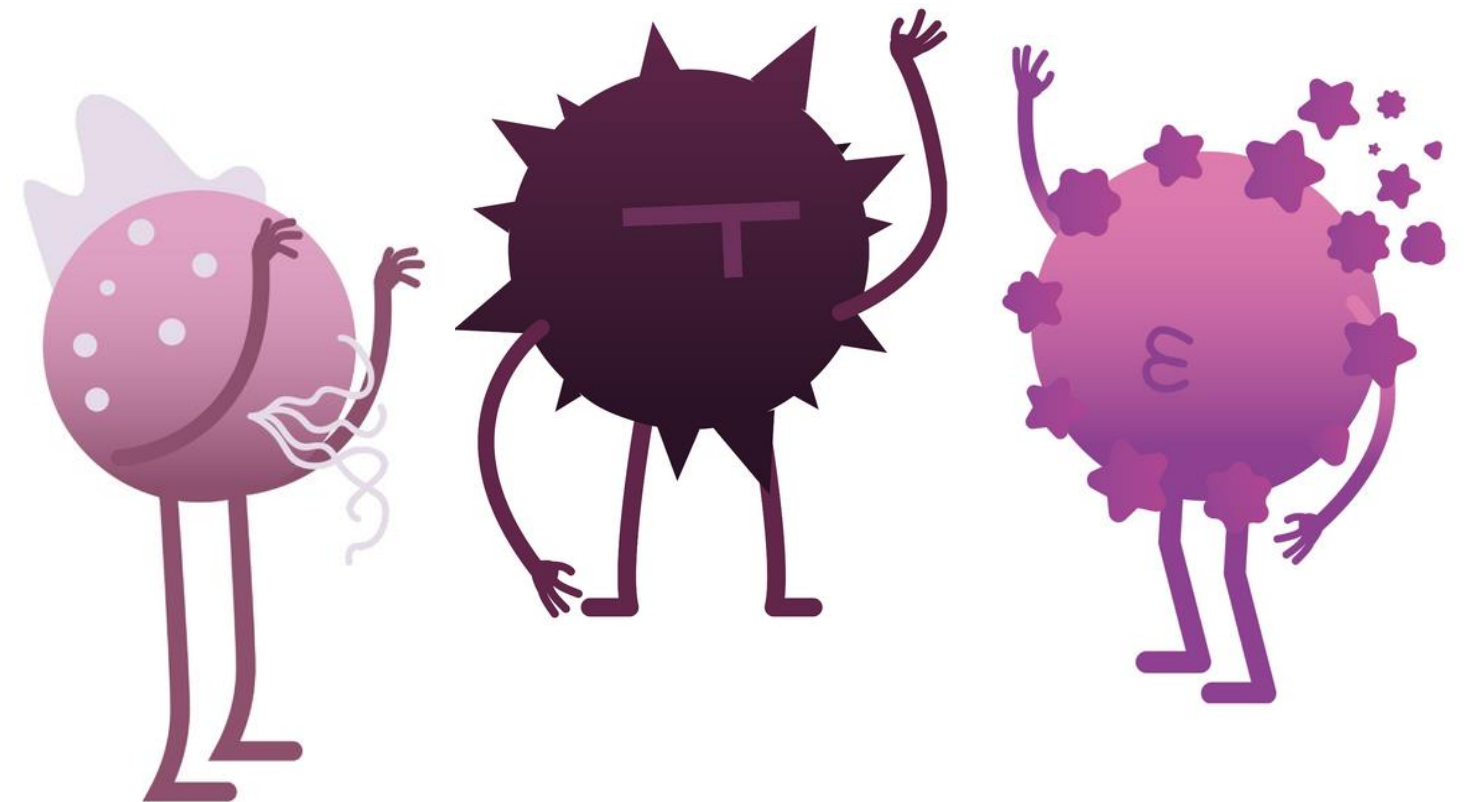
L'expérience des membres du groupe de travail : la HIV Berodung Croix-Rouge luxembourgeoise

Mme Laurence Mortier
Chargée de direction adjointe

- Acteur de première ligne en éducation affective et sexuelle : l'expérience du terrain dans le domaine de la prévention IST
- Le développement des fiches IST
 - Le choix des IST
 - La structure des fiches
 - Les images











ORGANIZATION
FOR YOUTH
EDUCATION
& SEXUALITY



Le choix des IST et la structure des fiches

Tableau récapitulatif des IST

| IST | TRANSMISSION | PRÉVENTION | TRAITEMENT |
|---|---|--|--|
|  VIH/SIDA = virus | Contact entre un liquide infecté (sperme, liquide pré-séminal, liquide vaginal, sang, lait maternel) et une muqueuse ou une plaie | Préservatifs Carré de latex Dépistage régulier Traitement d'urgence (PEP) Traitement pré-exposition (PrEP) Traitement de la personne vivant avec le VIH (TASP) Usage de matériel de consommation de drogue personnel et unique (Safer use) | Ne se guérit pas Traitement appelé « tri-thérapie » permettant d'enfermer le VIH et l'empêchant d'attaquer le système immunitaire |
|  PAPILLOMAVIRUS (HPV) = virus | Contact direct avec la peau ou une muqueuse infectée (caresses sexuelles, sexe oral, anal, vaginal) | Préservatifs Carré de latex Vaccination | Traitement des verrues (condylomes) Dépistage cancer col de l'utérus |
|  HERPÈS = virus | Contact direct avec la peau ou une muqueuse infectée (caresses sexuelles, sexe oral, anal, vaginal) | Préservatifs Carré de latex | Traitement lors des poussées herpétiques par antiviraux |
|  HÉPATITE B = virus | Contact entre un liquide infecté (sperme, liquide pré-séminal, liquide vaginal, sang, lait maternel) et une muqueuse ou une plaie | Préservatifs Carré de latex Vaccination Usage de matériel de consommation de drogue personnel et unique (Safer use) | Pas de guérison Antiviraux pour ralentir l'évolution |
|  SYPHILLIS = bactérie | Contact direct avec la peau, une muqueuse infectée ou du sang infecté | Préservatifs Carré de latex Dépistage régulier Usage de matériel de consommation de drogue personnel et unique (Safer use) | Antibiotiques Il n'y a pas d'immunité qui se crée : une réinfection est possible |
|  GONORRHÉE « Tripper » = bactérie | Contact direct avec une muqueuse infectée : (caresses sexuelles, sexe oral, anal, vaginal) | Préservatifs Carré de latex Dépistage | Antibiotiques Il n'y a pas d'immunité qui se crée : une réinfection est possible |
|  CHLAMYDIA = bactérie | Contact direct avec une muqueuse infectée : (caresses sexuelles, sexe oral, anal, vaginal) | Préservatifs Carré de latex Dépistage | Antibiotiques Il n'y a pas d'immunité qui se crée : une réinfection est possible |
|  TRICHOMONAS = parasite | Contact direct avec une muqueuse infectée : (caresses sexuelles, sexe oral, anal, vaginal) | Préservatifs Carré de latex Dépistage régulier | Antibiotiques Il n'y a pas d'immunité qui se crée : une réinfection est possible |

Une approche pédagogique

Fiche 1

INTRODUCTION SUR LES IST

IST SIGNIFIE INFECTION SEXUELLEMENT TRANSMISSIBLE

C'est-à-dire, une infection qui se transmet lors de relations sexuelles sans protection : pénétration vaginale et anale, fellation, anulingus, cunnilingus, caresse/masturbation/sexe contre sexe.

Une IST peut être causée par une bactérie, un virus ou un parasite :

BACTÉRIENNES

Syphilis
Gonorrhée
Chlamydia

VIRALES

Papillomavirus (HPV)
VIH
Hépatite B
Herpès (HSV)

IST

PARASITAIRES

Trichomonase

LES SIGNAUX D'ALERTE

Tout ce qui n'est pas ordinaire doit amener à consulter un-e médecin !

Les signaux d'alerte se situent généralement au niveau génital :

- démangeaisons
- sensation de brûlure
- apparition de petits boutons rouges/blancs,
- présence d'écoulements bizarres
- mauvaise odeur...

La plupart des IST ne présentent pas de symptômes : elles sont asymptomatiques.

Malgré tout, il est important d'être vigilante par rapport à certains symptômes qui peuvent apparaître quelques jours (voire semaines) après un rapport sexuel.

Est-ce qu'une IST se guérit ?

Les IST d'origine bactérienne se guérissent très facilement par antibiotiques.

Les IST virales sont incurables, mais des traitements existent pour atténuer ou modifier les conséquences de l'infection. Le VIH, par exemple, ne se guérit pas, mais peut être contrôlé grâce aux antirétroviraux.

Il est donc essentiel de toujours consulter un-e médecin en présence de signes anormaux, même si les symptômes ont disparu, car il est nécessaire de traiter l'infection au plus tôt afin qu'elle ne se propage pas.

Les partenaires sexuels doivent également être informé-e-s, vu-e-s par un-e médecin et traité-e-s si nécessaire.



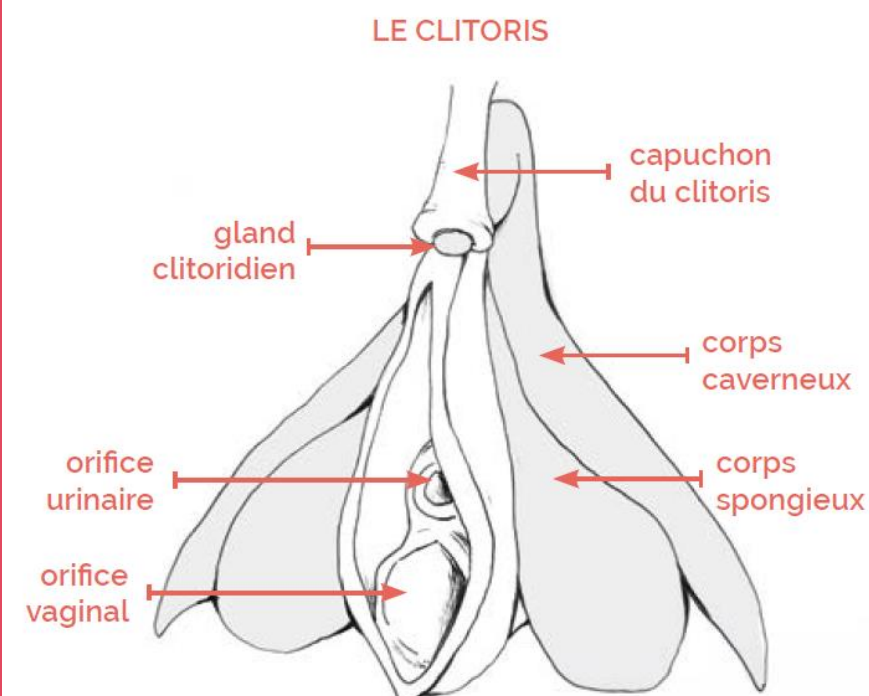
Un guide actuel :
À l'image de nos
jeunes

LES COMPOSANTS D'UNE RELATION SAINESONT

- Le respect de soi et de l'autre
- La bonne communication
- L'égalité entre les partenaires
- Le consentement
- Le plaisir

Un guide qui nous
parle des relations
et des sentiments

Un guide qui
aborde (enfin)
toute
l'anatomie



Un guide qui
donne de
l'information
concrete

En cas de viol ou de violences
sexuelles sur des mineurs

En cas d'agression sexuelle
ou de viol sur adultes

Si vous êtes témoin
de violences ou de viol

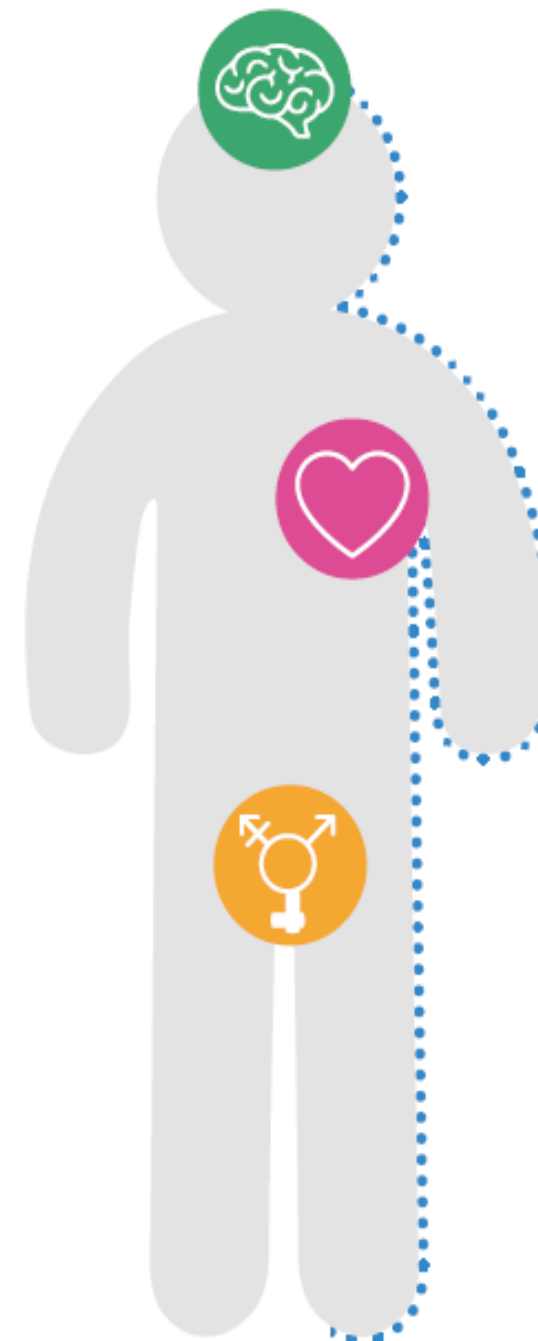
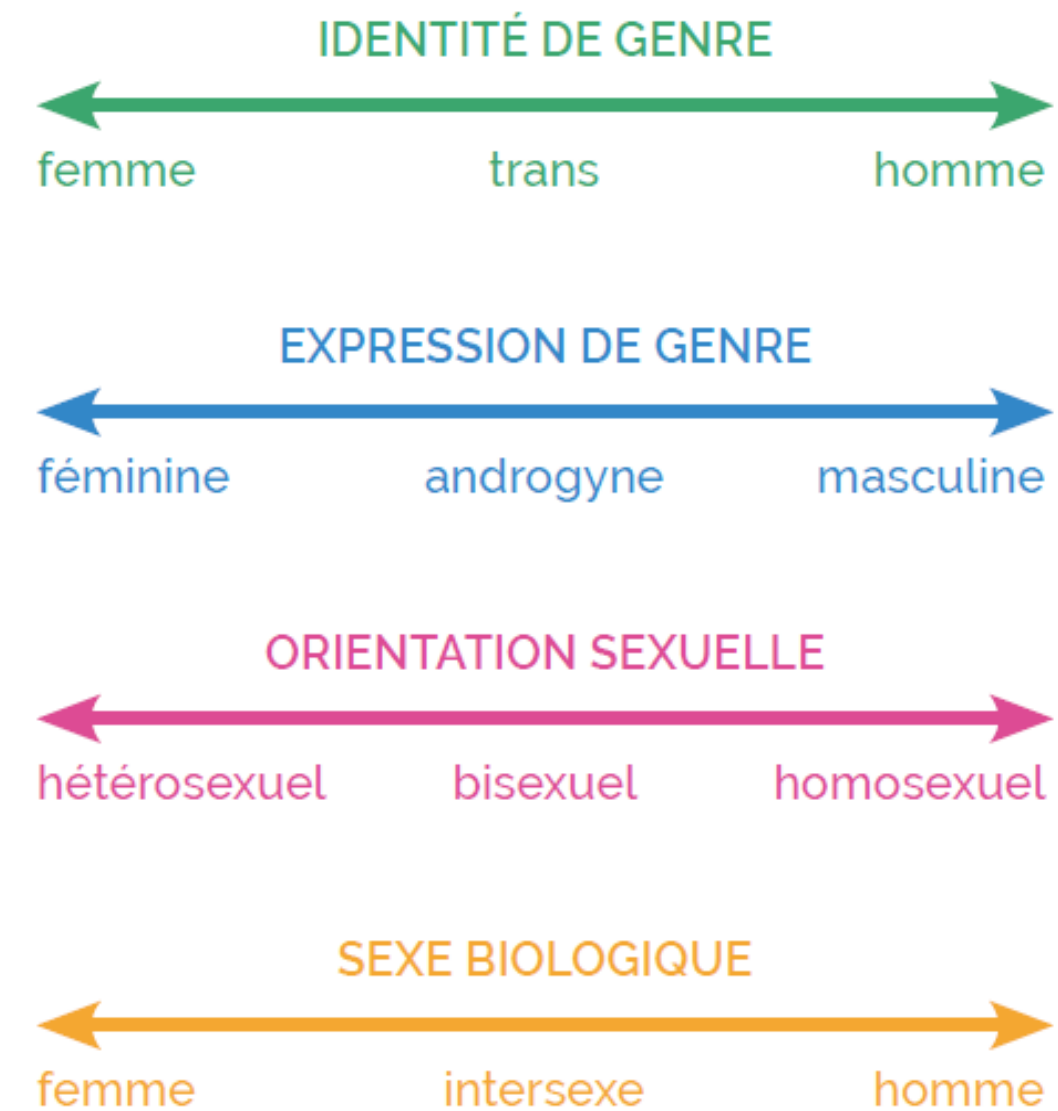
Le consentement, c'est si simple !

Connaissez-vous cette vidéo de Blue Seat Studio qui explique le consentement sexuel ?
Le principe est simple : vouloir coucher avec quelqu'un, c'est comme lui proposer une tasse de thé.



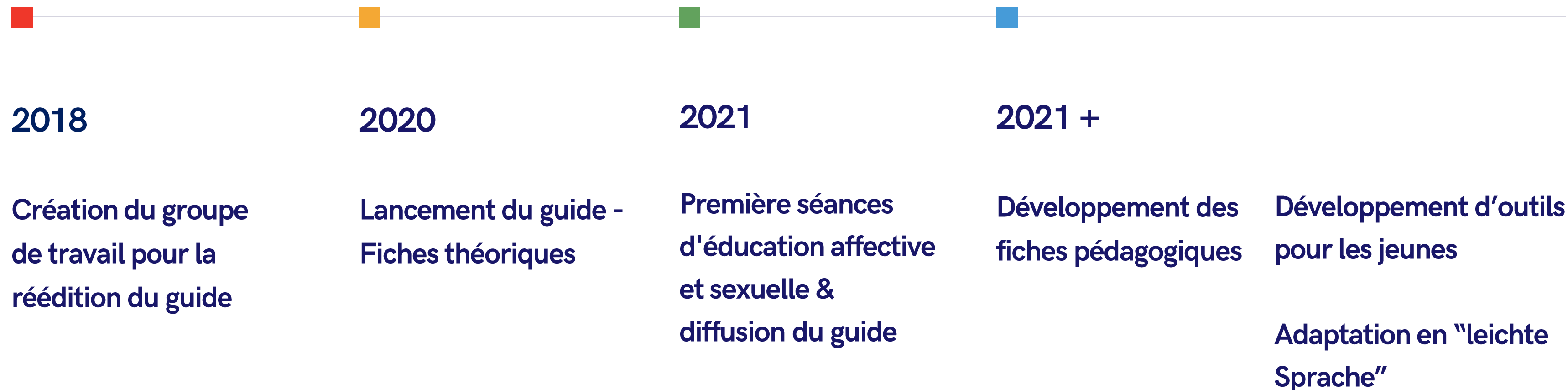
Des exemples concrets pour aider les professionnel.le.s à bien expliquer les concepts plus abstraits

Des images pour rendre le contenu plus accessible et facile à transmettre



Perspectives

Un projet qui va prendre son envol:



Lancement de la 2^e semaine de la Santé affective et sexuelle organisée par le Cesas

Mme Christa Brömmel
Coordinatrice du Cesas

- Sensibilisation et promotion
- Visibilité
- Elargir et enrichir le réseau
- Impact Covid



Centre national de référence
pour la promotion de la santé
affective et sexuelle



19

**organisations
partenaires du
projet**

22

**évènements,
webinaires, ateliers,
conférences, table
ronde...et plus
encore**

Publics visés

**Enfants, jeunes, adultes,
personnes en situation de
handicap, personnes
LTGBIQ+ ...**

Diversité thématique

**Plaisir, sexualité,
genre et orientation
sexuelle, violence,
droits sexuels,
éducation sexuelle et
affective ...**

Impact Covid

**1 annulation
1 report à déc. '20
4 reports à 2021**

Merci aux partenaires de cette seconde édition



Merci pour votre attention!

Période de questions