

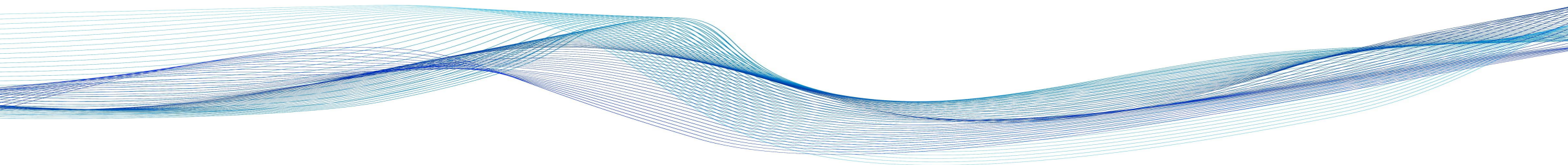


Centre national de référence
pour la promotion de la santé
affective et sexuelle

Présentation du Ceras

Conférence de lancement du Plan d'action
« Promotion de la santé affective et sexuelle »

26.2.2019 Edupôle



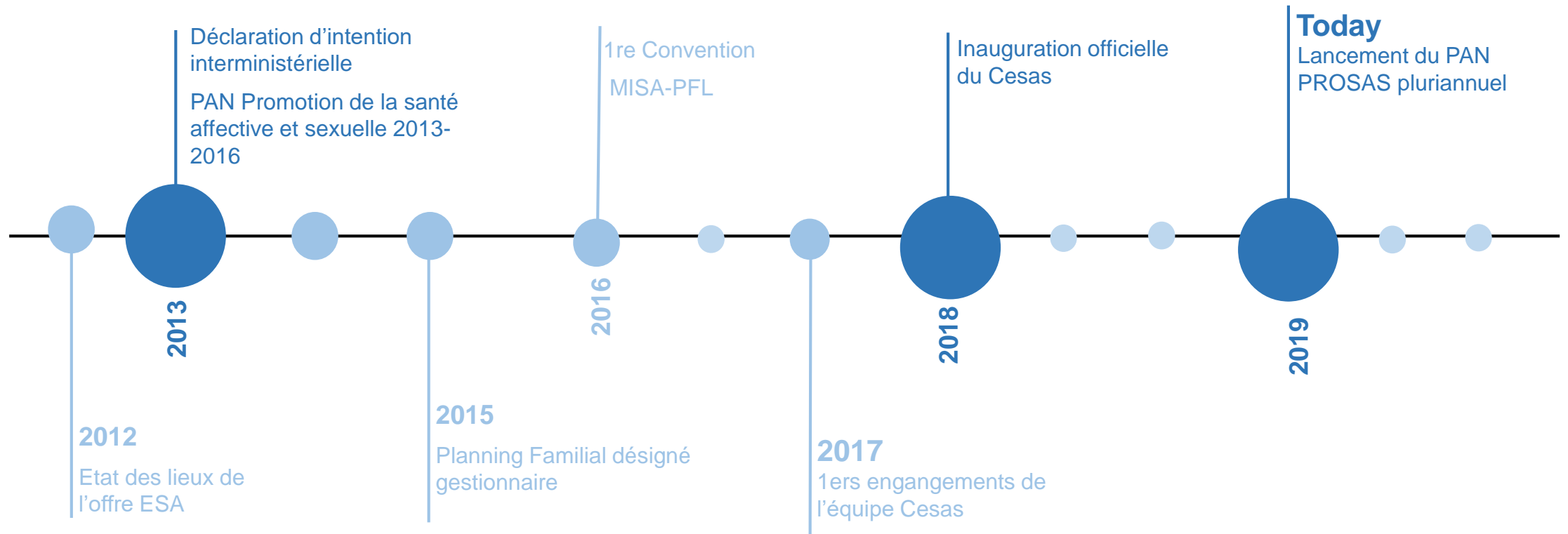
Who we are



Centre national de référence
pour la promotion de la santé
affective et sexuelle

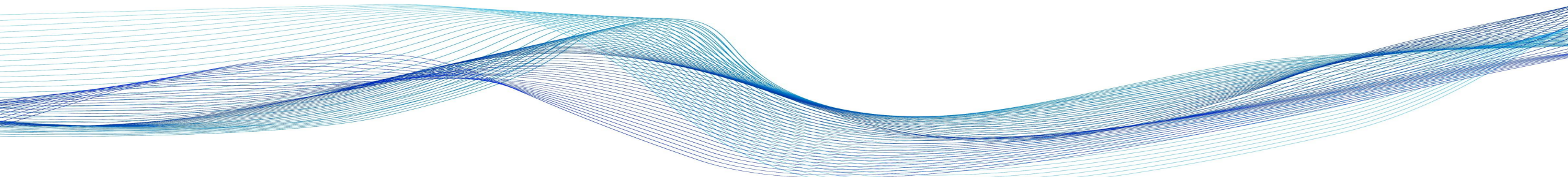


Historique du lancement du Cesas



Vision

- Approche **positive & holistique** - aspects physiques, psychiques, sociales de la sexualité
- Approche participative et **intersectorielle**
- **Droits sexuels**
- Dès le plus jeune âge, **accessible** à tou.t.e.s
- **Évolutive**



Missions

A decorative graphic consisting of numerous thin, wavy blue lines that flow across the top half of the slide, creating a sense of movement and depth.

Réseau

Sensibilisation

Formation

Veille - Accès
pour tous

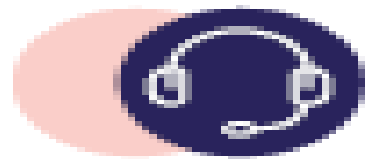
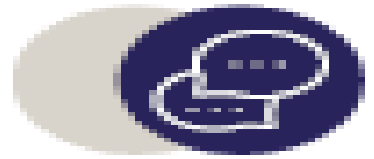
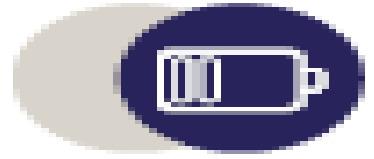
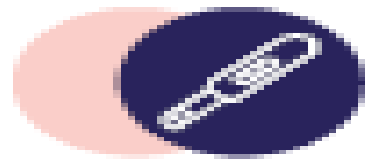
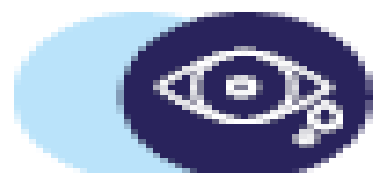
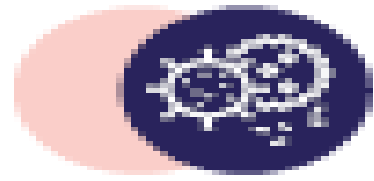
Perspectives

- Fédérer les acteurs nationaux autour d'une vision commune de la promotion de la santé affective et sexuelle
- Développer le réseau national
- Développer et implémenter une formation holistique
- Orienter les actions en lien avec les Objectifs de Développement Durable



Réseau – Acteurs - Thématiques

- Infections Sexuellement Transmissibles (IST)
- Santé affective et sexuelle : information et formation
- Sexologie
- Travail du sexe
- Violences liées au genre, violences et abus sexuels
- Contraception, contraception d'urgence et interruption volontaire de grossesse (IVG)
- Prévention, contrôles et troubles fonctionnels des organes génitaux
- Accompagnement grossesse, procréation médicalement assistée
- Accompagnement, consultations conjugales et thérapies familiales
- Orientation sexuelle, identité de genre et variation des caractéristiques sexuées (LGBTI+) Violences liées au genre, violences et abus sexuels
- Urgences - permanences téléphoniques



Cesas

Promotion de la santé affective et sexuelle à travers l'information, la sensibilisation, et la formation.

✉ contact@cesas.lu

☎ (+352) 285694

8, rue de la Fonderie, L-1531 Luxembourg



Géolocalisation

Cesas

Nos activités ▼

Actualités

Notre réseau

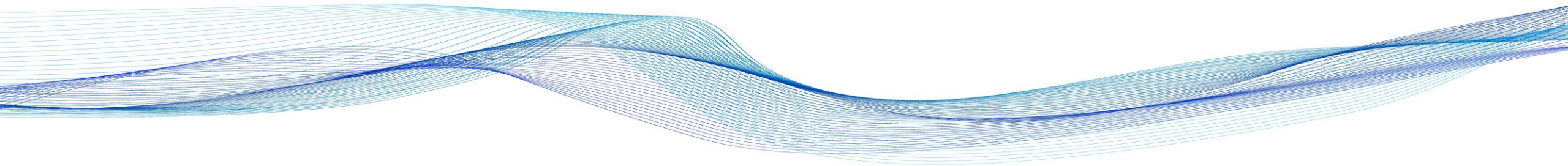
Agenda ▼

Contact





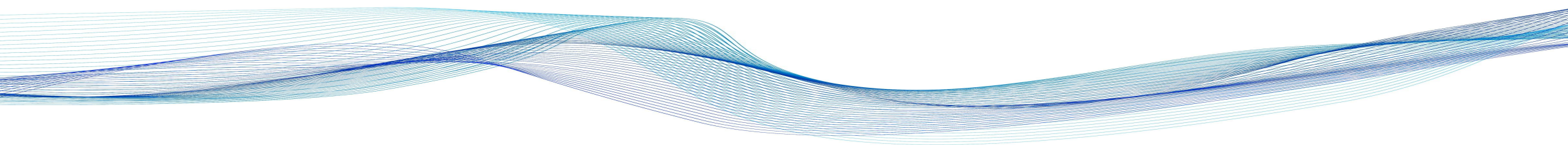
« La sexualité est parfaitement naturelle, mais n'est pas naturellement parfaite »





Centre national de référence
pour la promotion de la santé
affective et sexuelle

La formation en santé affective et sexuelle





Centre national de référence
pour la promotion de la santé
affective et sexuelle

Il existe déjà une bonne offre de formation continue pour les professionnel.le.s socio-éducatifs.ves et de l'enseignement

Perspectives pour la complémentarité et visibilité de l'offre existante:

- Standards communs pour les formations (définitions, standards OMS pour l'éducation sexuelle)
- diversification des publics cibles des formations (p.ex. petite enfance, besoins spécifiques, etc...)





Centre national de référence
pour la promotion de la santé
affective et sexuelle

- Forte demande du terrain pour échanger sur les outils, bonnes pratiques, etc.
- Important: Travail de vulgarisation et d'accessibilité à la matière pour promouvoir la santé affective et sexuelle dans sa globalité



Comment y arriver...?





Centre national de référence
pour la promotion de la santé
affective et sexuelle

MERCI ☺

www.cesas.lu



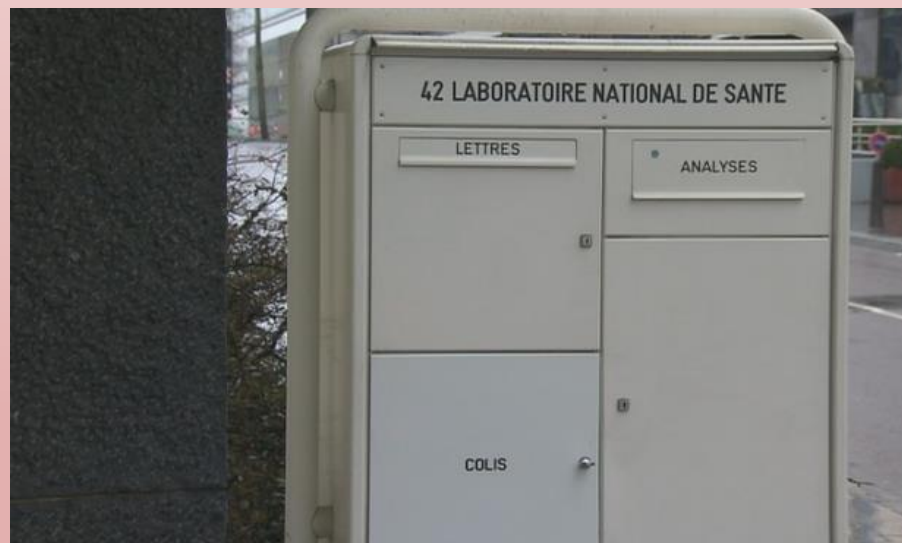


Favoriser l'accès aux initiatives en matière de santé affective et sexuelle: quid des usager.e.s de drogues ? Un exemple de bonnes pratiques: le DIMPS

Laurence Mortier, HIV Berodung Croix-Rouge luxembourgeoise



Luxembourg, 2007



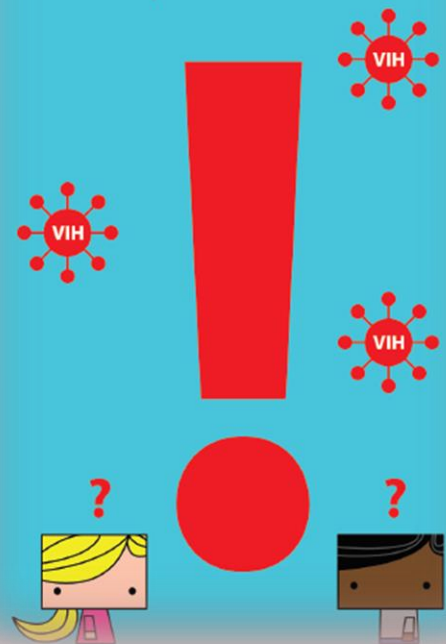


DIMPS, 2009



VIH / SIDA

Mieux comprendre sa transmission





Man



Couple



Children



Boy



Gays



Nude



Holy



Skeleton



Woman



Family



Girl



Lesbians



Nude



Holy



Angel



single-parent family



Baby



Handicapped



Elderly person



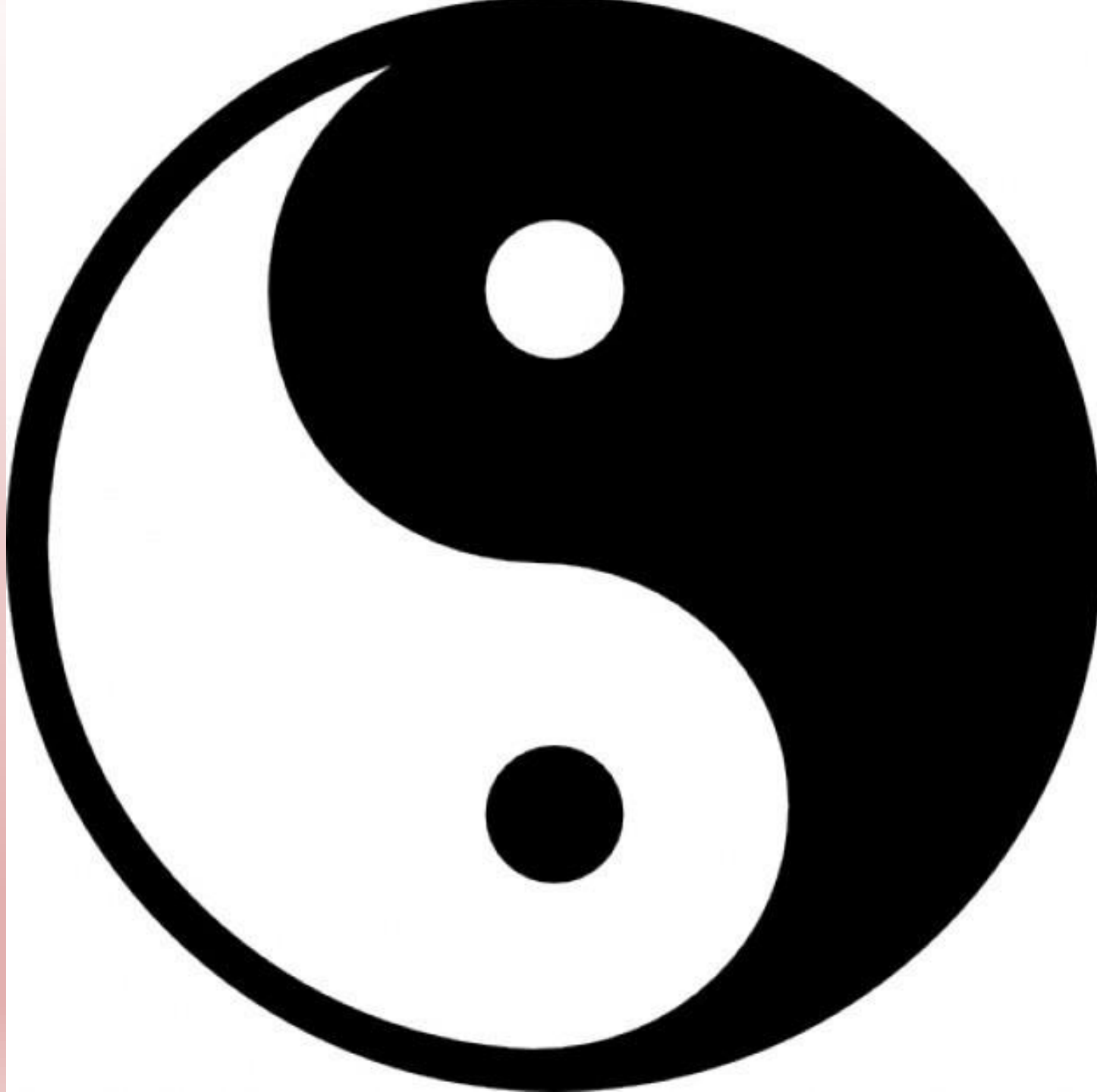




DIMPS, 2013-2018























Nouveau logo, février 2019

Queer Education – pour une éducation sexuelle et affective émancipatrice et inclusive

INTRO : Gudde Mëtteg, mäi Numm as Enrica Pianaro an ech schaffen seit 2016 am schwul-lesbeschen Informatiounscentrum CIGALE. Ech präsentéieren haut firwaat et wichteg as, sexuell an geschlechtlech Vielfalt matzedenken wann een sexuell Bildung mecht, sief et a Schoulen oder a sozialen- an gesondheets-Strukturen. Fir d'Thema méi verständlech ze maan stellen ech als éicht ee vun eisen Projets fier.



1.

2016 huet den CIGALE ee Workshop organiséiert zum Thema Sexualitéit an Wuelbefanne fir lesbesch, bisexuell an queer Fraen. Mir waren iwwerrascht ze gesin wéivill Erfolleg den Atelier hat, sou wéi all déi aner Workshops déi dono organiséiert gi sin. De Feedback war positiv an d'Nofro no weideren Aktivitéiten zur Sexualitéit vun lesbeschen, bisexuellen an queere Fraen as emmer rem geäussert gin.

En 2016 CIGALE a organisé un atelier « Plaisirs et SexualitéS » destiné aux femmes lesbiennes, bisexuelles et queer. A notre grand étonnement, cet atelier, ainsi que tous les autres ateliers qui ont suivi, ont eu beaucoup de succès. Le feedback des participantes était à chaque fois positif et le souhait d'avoir des ateliers ou des espaces d'échange dédiés à la sexualité des femmes lesbiennes, bisexuelles et queer a été exprimée.



2.

Erstaunlich ist, dass es keine Möglichkeit gab, dass erwachsene Frauen einen vereinfachten Zugang zu Informationen zu Sexualität. Durch eine Bestandsaufnahme von allen Maßnahmen rund um das Thema Sexualität, die es in Luxemburg gibt, ist es bewusst geworden, wie wenig net-heterosexuelle Sex thematisiert wird. Von Präventionsmaterial bis hin zur sexuellen Erziehung besteht ein Mangel. Aus dem Ausland habe ich einige Broschüren an Studien inspiriert, die von Frauen gemacht und von Zeugnissen gesammelt wurden.

Ceci nous a étonnées, car nous partions du principe que des femmes adultes et jeunes adultes auraient accès aux informations nécessaires concernant la sexualité entre femmes. À partir de ce constat, CIGALE s'est penché sur les dispositifs existants au Luxembourg et a malheureusement dû constater que la sexualité des femmes qui aiment les femmes est absente du matériel de prévention et du matériel d'éducation sexuelle et affective. Nous avons donc compilé diverses ressources à l'étranger et consulté les rares études qui existent sur le sujet.



3.

Mir hun ee Projet geschaafen, den vun Unfank un partizipativ geduecht war, d.h. d’Fraen aus der Community hun aktiv matgeschafft. Dese Projet sollt sie och empowern andeems hier Erfahrungen als wichtegen Bestanddeel intégréiert gin sin an sie selwer als Expertinnen vun hierer Sexualitéit an hierem Kierper considéréiert gi sin. Nom Motto: näischt iwwert eis, ouni eis.

Ce projet participatif s’est fait en plusieurs étapes, en intégrant le vécu et la parole des personnes concernées. Dans une optique d’empowerment il nous était important d’inclure les expériences de femmes lesbiennes, bisexuelles et queer et qu’elles soient vues comme expertes de leur propre sexualité et de leur corps. Le travail fait par la communauté pour la communauté est une source de connaissances très importante qu’il faut prendre en considération quand nous menons un travail qui touche à des populations spécifiques.



4.

D'Resultat vun 2 Joer Aarbescht war 2018 d'Publikatioun vun der Broschüre "Loscht&Plaiséier" op lëtzebuergesch an franzéisch, déi sech engersäits un Fraen, déi Fraen gäer un riicht, anerersäits un Professioneller aus dem soziale, gesondheets an edukativen Beräich. D'Broschüre as op Ufro a verschidden Schoulen verdeelt gin, an Associatiounen an interesséiert Strukturen. An wann alles leeft wéi geplangt as fir Ënn 2019 eng Réeditioun programméiert.

Le résultat de deux ans de travail a été la publication de la brochure « Plaisirs et Sexualités – Petit guide de santé [sexuelle] et de bien-être pour femmes* qui aiment les femmes*... et pas que! ». Cette brochure se veut un outil d'information pour les femmes lesbiennes, bisexuelles et queer, ainsi qu'un outil de sensibilisation pour les professionnelles de santé, d'accompagnement socio-éducatif et pédagogique.



5.

D'Broschüre schwätzt verschidden Themen un, déi wichteg sin fir Fraen, déi Sex mat Fraen hun, wéi ZBs.: Geschlechtsinfektiounen, Schutzmaterial beim Sex, Schwangerschaft, Coming-out, lesbesch Identitéit, kierperlech Vielfalt, multipel Diskriminéierungen als Fra an als homosexuell Persoun, Schwieregkeeten beim Dokter, Gewalterfahrungen, asw.

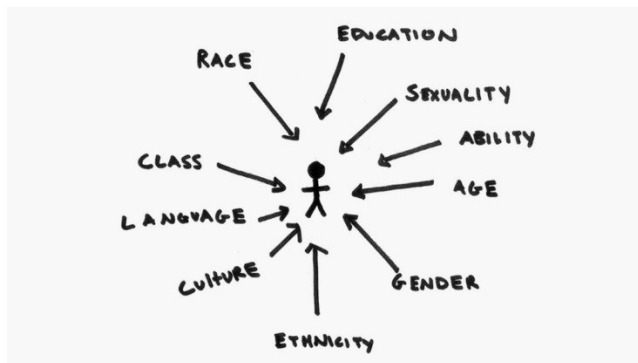
Cette brochure inclut différents thèmes qui touchent à la sexualité et au bien-être des femmes qui ont des rapports sexuels avec d'autres femmes : IST, moyens de protection, la grossesse, le coming-out, la diversité des corps, les auto-définitions, diverses formes de violence et de discrimination dans l'accès aux dispositifs de santé, etc.



6.

Firwat as d'Aarbescht mat Minoritéiten wichteg? Well d'Berücksichtige vun hiere Bedürfnisser weist wéi open, innovativ an demokratesch eng Gesellschaft as. Am Beispill vu virdrun hun ech vun lesbescher Sichtbarkeet geschwaat, mee ech hätt eng aaner Zielpopulation aus dem LGBTIQ-Spektrum kéinten huelen. Et as wirklich noutwendeg, datt all Programm zu sexueller an affektiver Bildung op eng transversal Manéier Froen zu sexueller an geschlechtlicher Vielfalt intégréiert.

Pourquoi ce travail est-il nécessaire ? Parce que la visibilité et la prise en compte des besoins et des luttes d'une minorité sexuelle et de genre renseigne sur le caractère innovant et démocratique d'une société. Dans cet exemple j'ai parlé de visibilité lesbienne, j'aurais pu prendre une autre population cible du spectre LGBTIQ+. Il est important et primordial d'inclure de manière transversale les questions de diversité sexuelle et de genre dans les programmes ESA.



7.

De Mënsch as ee sexuëiert Wiesen an sätzt sech aus enger Vielzahl vun Facetten zesummen. Mir hun ee Kierper, ee Geschlecht, eng Sexualitéit, Gefiller, Unzéiung, sexuell Präferenzen an Praktiken. Alles daat, a nach vill aaner Komponenten, maan eis Identitéit aus an gin eis ee Gefill vun Zougehöregkeet. Unerkennung as wichteg an eis Identitéit oder ee Bestanddeel dovunner ofzelehnen kann ee negativen Impakt hun op eist Wuelbefannen.

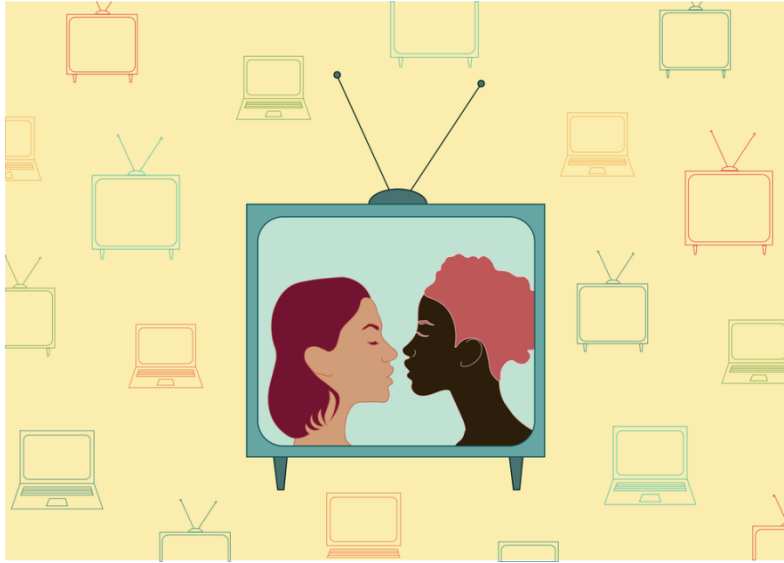
L'humain est un être sexué se composant d'une multitude de facettes, nous avons un corps, un genre, une sexualité, des sentiments, des pratiques sexuelles, des préférences sexuelles, nous éprouvons de l'attraction, etc. Tout cela et bien plus compose notre identité et nous donne un sentiment d'appartenance. La reconnaissance de notre identité peut être source de bien-être ou de mal-être.



8.

Leider gett et awa sozial Normen, déi ee Modell als besseren an iwwehlén imposéieren – et handelt sech em den dominanten Modell vun der Heterosexualitéit an der Zweegeschlechtlechkeet a fir vill Leit mam eenzegen Ziel verbonnen sech fortzepflanzen... Gläichgeschlechtlech Kopplen, Homosexualitéit, Transmënschen an Geschlechtervielfalt sin an sou engem Modell onsichtbar, schlemmstenfalls gin se als déviant, anormal oder krank taxéiert.

Malheureusement il existe des normes sociales qui imposent un modèle comme étant meilleur et supérieur à un autre. Ainsi, l'hétérosexualité, la binarité de genre et le but 'logique' qui en découle, notamment la reproduction, sont le modèle dominant. Les couples de « même sexe », l'homosexualité, la pluralité des genres, la transidentité sont perçues comme hors norme, voir même comme une déviance, anormale ou comme une maladie.



9.

Sin Opklärungsbicher fir Jugendlecher a Kanner wirklech esou vielfälteg opgebaut wéi mir mengen? A waat sin d'Konsequenzen vun enger heteronormativer Gesellschaft? Ech hu schon vum Existenzrecht geschwaat an wéi wichteg eng positiv Duerstellung vun lesbeschen, bisexuellen, schwulen, trans, queeren an intersex – kuerz LGBTIQ-Mënschen as. Op den nächsten Slides weisen ech anhand vun Statistiken wéieen Impakt transphob, biphob an homophob Gewalt op Jugendlecher huet.

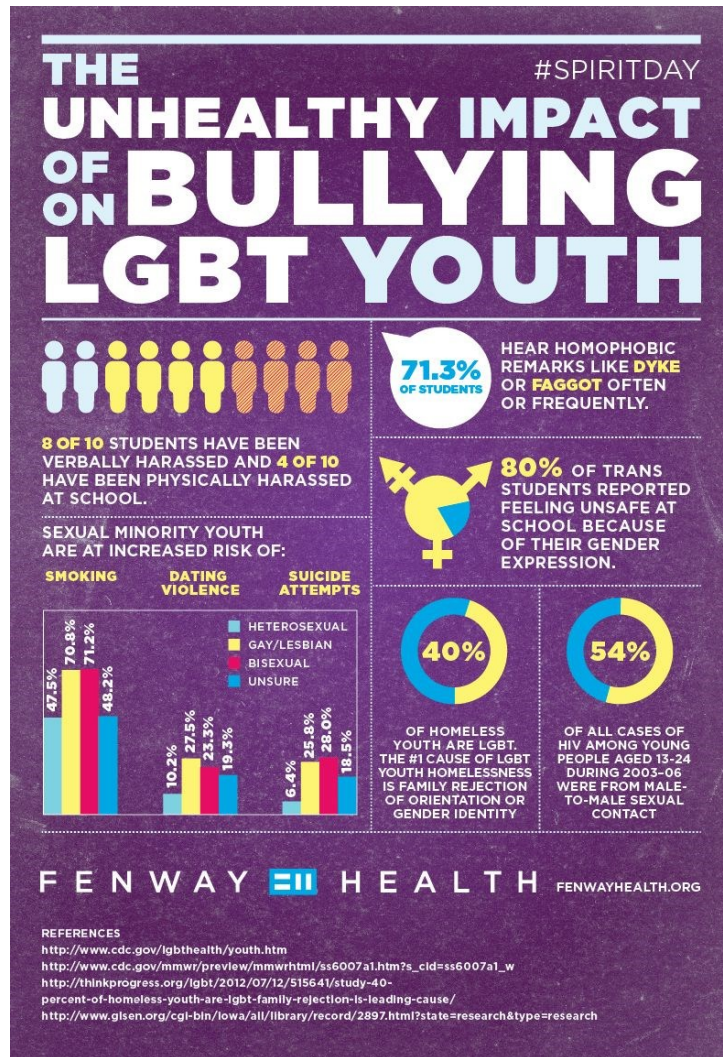
Les manuels d'éducation sexuelle pour jeunes et enfants sont-ils vraiment aussi diversifiés? Quelles sont les conséquences d'une société basée sur un modèle hétéronormatif ? J'ai déjà parlé du droit d'existence et de l'importance d'une représentation positive des personnes lesbienne, bisexuelles, gay, trans queer et intersexes – en braf LGBTIQ. Sur les prochains slides et me basant sur des statistiques, je montrerai l'impact de la violence transphobe, biphobe et homophobe sur les jeunes

“...only 4% of LGBT students were taught positive information about LGBT people or issues in their health classes.”

10.

Enger Studie vum “Gay and Lesbian Education Network” no, hun just 4% vun den LGBT Student*innen positiv Informatiounen iwwert LGBT-Mënschen an LGBT-Themen kritt an Kursen iwwert Gesondheet. Et as evident, datt sou Studien och tescht den Populatiounen innerhalb vum LGBTIQ-Spektrum müssen differenzéieren. Nierft gemeinsamen Erfahrungen vun Exclusion, kennen d’Bedürfnisser an d’Erlebnisser ennerschëdlech sin wann een een Transkand, ee bisexuellen Jugendlechen oder eng jonk erwuessen lesbesch Fra as.

Selon une étude menée par l’organisation états-unienne GLSEN (Gay, Lesbian and Straight Education Network) seul 4% des étudiant•e•s LGBT ont eu des informations positives sur les personnes et les enjeux LGBT dans leurs cours d’éducation à la santé. Il est évident que ces études doivent aussi faire la différence entre les diverses populations qui composent le spectre LGBTIQ. A côté d’expériences d’exclusion communes, les besoins et les vécus peuvent varier, selon que la personne soit un enfant trans, un-e ado bisexuel-le ou une jeune adulte lesbienne.



11.

Op der nächster Grafik vum Fenway Gesundheitszentrum aus Boston gesäit een mat wéieng Schwieregkeeten schwul, lesbisch, bisexuell an trans Jugendliche konfrontéiert sin an wéi een Impakt daat op hiert Liewen huet. D'Selbstmordrisiko an och d'Risikoverhaalen beim Sex as erhéicht am Verglach zu heterosexuellen an cisgender Jugendlichen.

L'institut de santé communautaire des personnes LGBT « Fenway Community Health Center » à Boston qui agit depuis 1971 offre un aperçu des difficultés rencontrées par les jeunes LGBT dans son graphique. Le risque de suicide et le comportement à risque lors du sexe est plus élevé que chez les jeunes hétérosexuel·le·s et jeunes cisgenres.



12.

Daat huet awa och een Impakt op d'Leit am erwuessenen Alter. Fir ee Beispill aus der Präventiounsaarbescht ze gin kann ee sech op eng Studie aus dem « American Journal of Preventive Medicine » baséiren, déi 2014 publizéiert gin as. Do stécht eraus, datt bei der männlecher Populatioun, déi een Traitement krut fir eng sexuell iwwerdrobar Infektioun, 2,3% heterosexuell waren, 12% hun sech als schwul définéiert an 21% waren bisexuell.

Cela a aussi un impact sur les personnes à l'âge adulte. A titre d'exemple, dans une étude parue dans l' « American Journal of Preventive Medicine » en 2014 : 2,3 % des hommes hétérosexuels ont été soignés pour une IST au cours de l'année précédant l'enquête, 12 % chez les gays et 21 % chez les hommes bisexuels.



13.

Dëst Statistiken weisen, datt mir eng gemeinsam Verantwortung hun fir Respekt, souwéi körperlech an psychesch Intégritéit vun LGBTIQ Mënschen ze garantéieren. Egal ob am Klasseraum, Doheem, am Ministère, am Doktercabinet oder an den Associatiounen. Een éichte Schratt ka schon sin, datt een sexuell an geschlechtlech Vielfalt an Broschüren, Affichen an Kommunikatiounskampagnen visibiliséiert an an diversen Aktiounspläng integréiert.

Ces chiffres montrent que nous avons une responsabilité commune afin de garantir le respect, ainsi que l'intégrité physique et psychique des personnes LGBTIQ. Peu importe que ce soit dans notre salle de classe, à la maison, dans notre Ministère, dans notre cabinet médical ou dans notre organisation. Un premier pas peut consister à intégrer la diversité sexuelle et de genre dans des brochures, des affiches, des campagnes visuelles et dans divers Plan d'Actions.



14.

Natiirlech kennt dir awa och un engen vun eisen Formatiounen deelhuelen, déi mir an Zesummenaarbescht mam SNJ oder mam IFEN ubidden.

Eéier datt ech zu menger Schlussfolgerung kommen, géif ech firschloen ee klengen Emwee an Äthiopien ze maan, am Duerf Awra Amba. Daat Duerf gëllt als Duerf vun der Gläichstellung tëschent Fraen an Männer.

Vous pouvez déjà commencer participer à l'une de nos formations que nous proposons en collaboration avec le SNJ et l'IFEN.

Avant de conclure, je propose de faire un petit détour en Ethiopie dans le village Awra Amba, médiatisé en 2014 comme étant le village de l'égalité entre femmes et hommes.



15.

Do gin Meedercher ennerstëtzt fir an d'Schoul ze goen, et gëtt iwwert Verhütungsmëttel informéiert, d'Wahl vum Partner/vun der Partnerin as fräi an d'Geschlecht vun enger Persoun bestëmmt net doriwwer wéieng Aarbescht een ausüben dirf. Fir den negativen Kritiken entgéintzewierken gëllt d'Motto: « Faire un travail de femme ne change pas mon sexe. Cela change mon ignorance. » (Zumra Nuru)

Ce village est exemplaire, car le taux de scolarisation des filles est très élevé comparé aux statistiques du pays et parce que l'accès à un métier, ainsi que les tâches quotidiennes ne sont pas déterminées par le sexe d'une personne, mais par ses capacités. Pour contrer les critiques, une des devises les plus importantes du village est : « Faire un travail de femme ne change pas mon sexe. Cela change mon ignorance. » (Zumra Nuru)



16.

Ech géif dofir gäeren ofschléissen andems datt ech mech un dene Wieder inspiréieren. An ech géif all denen, déi sech Suergen maan, datt hier Kanner kéinten "homosexuell erzunn" gin, nach ee klenge Message mat op de Wee gin: **Faire de l'éducation à la diversité sexuelle et genre ne rendra pas nos enfants homosexuels ou trans, elle rendra la société moins ignorante et surtout – plus vivable pour tout le monde.**

J'aimerais donc conclure cette présentation sur ces paroles inspirantes et envoyer un petit message aux personnes qui se soucieraient encore de voir leurs enfants « éduqué•es à l'homosexualité »: **Faire de l'éducation à la diversité sexuelle et genre ne rendra pas nos enfants homosexuels ou trans, elle rendra la société moins ignorante et surtout – plus vivable pour tout le monde.**

Conférence de lancement du nouveau plan d'action national

« Promotion de la santé affective et sexuelle »

26.02.2019

OXYGÈNE de Femmes en Détresse asbl

« Répondre aux besoins de la jeunesse dès le plus jeune âge en matière de santé affective et sexuelle, un pari pour construire une société d'égalité entre femmes et hommes. »



Mesdames, Messieurs, je me présente, je m'appelle Jessica Claro et je viens au nom du service **Oxygène** de Femmes en Détresse asbl.

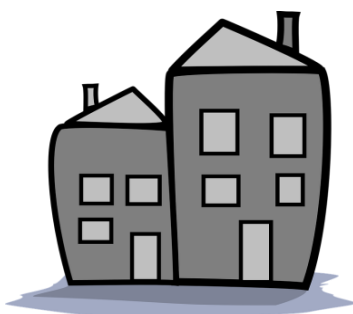
Le Service Oxygène est un Service parmi 13 autres Services de l'association Femmes en Détresse.

Pour ceux qui ne connaissent pas encore le Service Oxygène, ci-joint une présentation dans les grandes lignes :

Le Service a trois missions :



Notre première mission est de gérer le **bureau d'information** où nous sommes à l'écoute des adolescentes et des jeunes filles qui sont victimes de violence familiale aussi bien physique, psychique et/ou sexuelle.



Nous assurons également le suivi de trois jeunes femmes vivant dans un **logement encadré** géré par l'asbl de Femmes en Détresse.

Notre but est de les soutenir et de les stabiliser en élaborant p.ex des projets pédagogiques.



La troisième mission consiste à offrir des **ateliers de prévention dans des établissements scolaires** sur :

- L'abus sexuel et
- La violence conjugale.

Au cours de l'année précédente nous avons effectués 63 présentations dans 14 institutions scolaires différentes. Au total, environs 1000 élèves ont pu profiter de toutes ces préventions.

Voilà en résumé les missions du Service Oxygène.

Ceci dit, le but de la présente présentation étant celle de parler plus en détail sur la santé affective et sexuelle des jeunes, je me permets de passer un peu de temps à expliquer le déroulement des deux différents ateliers que nous proposons dans les établissements scolaires : Le premier étant un atelier sur **l'abus sexuel** et le deuxième sur la **violence conjugale**.



Lors de l'atelier sur **l'abus sexuel**, nous abordons ensemble avec les étudiants les différentes formes de violences, à partir de quand nous parlons d'abus sexuel, la stratégie d'un auteur d'abus sexuel, la déconstruction des stéréotypes et finalement les différentes aides auprès desquelles les jeunes peuvent s'orienter en cas de problèmes.



Lors de l'atelier sur la **violence conjugale**, débutons toujours par citer quelques chiffres sur la violence conjugale/domestique afin de les sensibiliser sur le fait qu'il ne faut pas avoir peur d'en parler et essayer de changer voir diminuer ces chiffres.

Nous abordons également les multiples facettes de la violence dans un couple. Nous expliquons comment ces violences s'installent à l'aide d'une vidéo « Day One Sunshine ». Ensuite, cette vidéo est analysée et les points importants sont repris et expliqués. Nous expliquons comment une personne peut être très vite prisonnière dans son propre couple.

Ensuite, nous informons également les jeunes sur

- La loi d'expulsion au Luxembourg.
- La dignité de l'homme/femme.

Nous mettons une grande importance de leur faire comprendre ce qui est une bonne relation. Celle où il y a des échanges, où il y a de la communication, où les émotions sont exprimées, où les désires sont mutuels, où les partenaires se respectent les uns et les autres, etc.

Finalement, pendant cet atelier, nous donnons la possibilité au lycéen de s'exprimer, nous leur donnons la parole, aussi bien aux femmes qu'aux hommes. L'idée est d'avoir des ateliers interactifs à l'aide d'échanges constructives.

Le but : promouvoir chez les jeunes les relations saines et respectueuses. Il faut qu'ils adoptent des habitudes positives dans leurs couples sans que le contrôle et l'abus de pouvoir dans une relation surgisse.

C'est une société égalitaire entre hommes et femmes que nous visons.



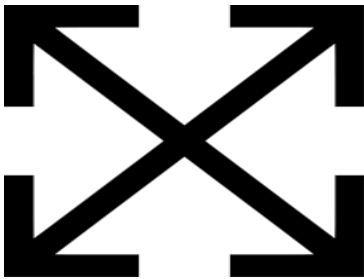
Pourquoi notre pratique des ateliers nous est-elle si importante ?

Nous mettons en place un système qui permet de rencontrer à première vue des étudiants mais en fait nous rencontrons des femmes, hommes, couple, futur couple ou même voir des victimes de violences.

Toutes ces personnes obtiennent la possibilité de connaître un Service qui va vers eux.

Tout au long de nos ateliers, de nos échanges, de la communication qui s'installe, entre nous et les élèves, un climat de confiance fini également par s'installer.

De ce fait, les élèves finissent par comprendre qu'il existe une porte de sortie et nous insistons notamment sur l'identification du **Service Oxygène**.



Pourquoi voudrait-on élargir nos offres d'ateliers ?

Nous aimerions répondre aux besoins de la jeunesse dès le plus jeune âge.

Pour cela, il faudrait mettre en place les ateliers de préventions (abus sexuel, violence conjugale) dès la primaire.

Nous trouvons qu'il faut aider les enfants à acquérir les connaissances nécessaires dès le plus jeune âge.

L'abus sexuel et les violences peuvent déjà être présente dans la petite enfance et pas seulement à l'âge de la puberté.

Afin d'éviter des conséquences comme reproduire le Schéma de ce qu'un enfant a vécu (devenir auteur de violence ou victime de violence dans le futur) il est important de faire des préventions.

Malheureusement le Service Oxygène n'offre que 20h par semaine pour ses 3 missions, il ne reste plus beaucoup de temps d'abord d'une pour préparer ces ateliers efficacement et ensuite pour prester ces ateliers.

Présentation Centre de Ressources Parentalité



2010: L'APEMH identifie un besoin d'accompagnement de la parentalité des personnes en situation d'handicap

2014: Création du Centre de Ressources Parentalité



L'équipe

- Une infirmière pédiatrique
- Une psychologue
- Une assistante sociale
- Une éducatrice



Accompagnement à la grossesse

- Différentes thématiques abordées: Alimentation, soin/hygiène, risque de maladie et d'infection, Développement du bébé dans mon corps, contraception....
- Préparation à la venue du bébé (matériel et pratique)
- Organisation de la prise en charge autour de l'accouchement et venue du bébé (maternité, gynécologue, service sociaux...)
- Accompagnement du suivi médical



A la naissance

A la maternité

- Echange entre les professionnels (sage-femmes, infirmières, assistante sociales...) et l'intervenant CRP
- Visite de la maman et du bébé

A la sortie de la maternité :

- Intervention intensive et flexible et pluridisciplinaire à domicile



Accompagnement des parents et de l'enfant:

- Evaluation de la situation, des besoins, des compétences et des ressources
- Accompagnement, conseil, orientation



Elteren Treff

- Lieu d'accueil parents/ enfants
- Samedi matin
- Apprendre entre pairs
- Autour d'une activité ludique



Evolution de notre intervention

- Désir d'enfant
- Soutien lien Parents/enfant
- Professionnels

Centre ressources Parentalité

Magadieu Audrey

379191326

Audrey.magadieu@apemh.lu



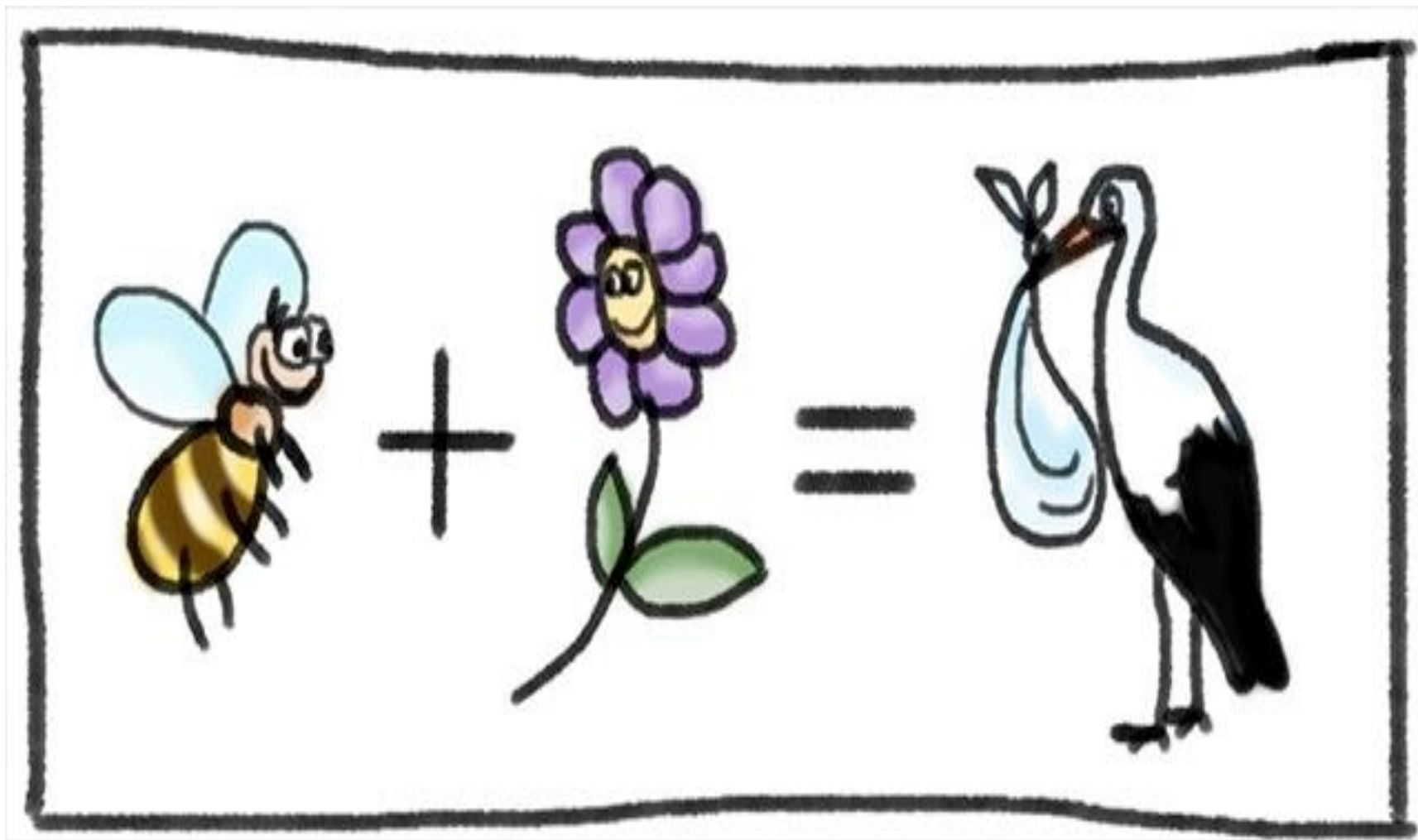
« Les parents, les premiers éducateurs ? Comment les impliquer dans le processus de la promotion de la santé affective et sexuelle ? »

Sandra Michely – Planning Familial



Sandra Michely - Planning Familiar





HIERARCHY OF NEEDS

by Abraham Maslow









Sandra Michely - Planning Familiar





designed by  freepik.com



**Pubertät ist wenn
die Eltern
anfangen komisch
zu werden.**

IstDasLustig.de



7

Warum haben Jungen hinten dem
Pimmel Sacke?



5

Ist die Perle
schon bei Mädchen
da





Sandra Michely - Planning Familiar



planning
familial

**Esch sur Alzette
Luxembourg Ville
Ettelbrück**

- **Gynécologues /
médecins**
- **Psychologues /
Sexologues**
- **Education sexuelle et
affective**
- **Conseil conjugal**
- **Conseil autour de la
grossesse désirée ou
non**
- **Assistante sociale**
- **Accueil**



Sandra Michely - Planning Familiar





Sandra Michely - Planning Familiar